

KUCHYŇ

Prostor k vaření byl zařízen účelně a přechodu do obytné části nebrání vůbec nic. Spotřebiče jsou od firmy Gaggenau.

Nedávno dokončený dům, který vznikl na pražské Hanspaulce dle návrhu architektů z ateliéru Schindler Seko má charakter minimalistické galerie a atmosféru plnou rodinné vášně.

PROSTOR PRO ŽIVOT

TEXT DAVID KALISTA FOTO ONDŘEJ POLÁK



PRACOVNA
V přízemí se vedle velkorysé garáže s dílnou našlo místo i pro pracovní, oddělená v pomoci posuvných skleněných příček.

OTEVŘENÁ KONCEPCE
Obytnou část prakticky neomezuje příčky. Kuchyň, jídelna a odpočinkové sezení tvoří jeden velký prostor.

Při pohledu na realizaci ateliéru Schindler Seko je patrné, že těžiště jejich „standardní práce“ spočívá ve větších, zpravidla developerských projektech. Mimo jiné tak v Praze vytvořili podobu rezidenčního projektu Sacre Coeur na Smíchově nebo administrativní budovu PPF Gate v Dejvicích, či River

schopni správně interpretovat jeho představy.“ U tohoto projektu však investora nebylo třeba podrobovat hluboké psychoanalýze. „Majitel má v podstatě dvě hlavní životní náplně – rodinu a auta. A obojí se snaží skloubit, což byla naše hlavní výzva,“ říká Jan Schindler. Parcela na pražské Hanspaulce nabízel realizaci slibný potenciál. Na pozemku sice původně stál rodinný dům, ale jeho dispoziční řešení a orientace vůbec neodpovídaly tomu, čeho architekti chtěli dosáhnout. A tak se původní objekt, bez historické či estetické hodnoty, srovnal se zemí, aby na jeho místě mohl vzniknout něco hodnotného.

KONCEPT RODINNÉHO SÍDLA

Představou klienta byl otevřený a variabilní dům, což bylo zadání, kterého se architekti zhostili v maximální možné míře. Přízemí s plochou 120 m² například navrhli tak, že připomíná showroom, kam je možné zajet autem – prakticky

až do kuchyně. V podstatě tak vzniklo jakési rodinné bydlení v luxusní garáži, kde vůni levandulové svíčky nahrazuje vůně benzínu. Svíčky na stole sice najdete také, ale jen když se servisuje rozdělovač. Koncept návrhu výrazně ovlivnil fakt, že je z jedné strany domu přilehlý park se vzrostlými stromy, čemuž se podřídila základní orientace stavby a její tvar. Před domem tak například vznikl obdélníkový travnatý prostor s rozměrem menšího tenisového kurtu, kde se každou neděli pořádá rodinný fotbalový turnaj – nechybí ani vápenné čáry a rohové praporky. Další důležitý moment bylo zastřešení, které vytváří přechod mezi interiérem a exteriérem. Je to příjemný prvek nabízející stín, nebo naopak ochranu před deštěm. Na konci je také instalováno vysouvací projekční plátno, takže se tu konají filmové večery na čerstvém vzduchu.

IDEÁLNÍ DISPOZICE

Konstrukci domu tvoří dva elementární objemy, které se

Představou klienta byl otevřený a variabilní dům.

Garden v Karlíně. Architekt Jan Schindler k tomu ale v souvislosti s právě dokončenou vilou Engine říká: „Když navrhujete dům pro developera, nemáte tušení, kdo ten prostor bude využívat. V tu chvíli v podstatě vytváříme flexibilní systém, ale ne domov – to je zásadní rozdíl. Rodinný dům vyžaduje zcela jiný přístup – klienta musíte nejprve lidsky poznat, abyste pochopili jeho skutečná přání a potřeby a byli



SPOJENÍ SE ZAHRADOU

Množství skleněných tabulí dává obyvatelům pocit života na zahradě. Pozitivním efektem velkých oken je i množství světla, které se do interiéru dostává.



CHODBA

Na rozdíl od přízemí je v první patře na zemi dřevěná podlaha, která, jako část dřevěná přívěsivá měkčí charakter.

**KOUPELNA**

Koupelna byla zařízena maximálně funkčně. Tvarovou strohost přitom vyvažuje kvalita zpracování.

**MÍSTO PRO VŠECHNO**

Celou stěnu chodby lemuující ložnice architekti využili jako obří úložný prostor. Využitý byl každý centimetr – od podlahy po strop.

parku. Ložnice mají také přístup na terasu, kde se dá opalovat, ale nejčastěji se tam hraje basketbal. Dům má i prostorné podzemí, kde je umístěna velká garáž a své místo tam našlo i technické zázemí domu a menší byt pro rodiče nebo personál.

ÚSPORNÝ KOMFORT

Co se interiéru týče, záměrem architektů bylo ponechat spodnímu patru, kde je obytná zóna, poměrně surový a spíše technický charakter. Pohledový beton zůstal přesně v té podobě, jak byl odlit ze šalovacího bednění. Protipólem k tomu je klidová část, kde se o dojem jisté útulnosti zasloužila dubová podlaha. Vzhledem ke své velikosti je dům i velmi úsporný – použita byla izolovaná trojskla, stínící venkovní žaluzie, odpovídající izolace. Energeticky dům podporuje i sada výkonných tepelných čerpadel. Vedle úspornosti hrál v návrhu důležitou roli také samotný užitný komfort. Třeba ▶

**VÝHLED**

Prakticky ze všech místností se obyvatelům domu nabízí výhled do prostorné zahrady i přilehlého parku.

v poschodí kolmo kříží. Koncepce je přitom otevřená – spodní patro uvnitř prakticky nemá nosné prvky, které by podepíraly strop. Jedinou výjimkou je malý box uprostřed, v němž se skrývají výtah, záchod a spíž. Absenci zdí zde vyřešily skleněné příčky, tak jak se to dělá v případě openspace kanceláří, což světlu umožňuje dostat se téměř všude. Atmosféra domu je díky tomu velmi vzdušná a obyvatelům to umožňuje vzájemný přehled o přítomnosti ostatních. Bohatě prosklení navíc dle návrhu architektů nabízí promyšlené průhledy – když třeba člověk projde brankou a je hned vidět přes jednotlivé části spodního patra skrze celý dům. „Hlavní průhled by měl v budoucnu vyústit pohledem na nějakou sochu, která bude stát venku. Zatím se ale ještě nenašla ta správná,“ tvrdí Jan Schindler. Samotná dispozice ctí jasnou logiku. Přízemí má veřejný status a po schodech se pak lze dostat i do klidové zóny, kam se vešlo šest ložnic včetně koupelen. Každá z ložnic má přitom parádní výhled do zahrady a sousedního



TERASY Stavba se na pohled skládá ze dvou kvádrů, které se kolmo kříží. Díky tomuto řešení vznikly dvě terasy v prvním patře a jedna krytá v přízemí, jenž navazuje na obytný prostor.



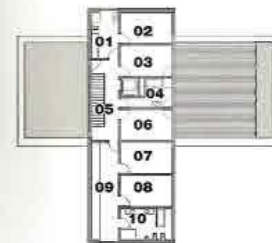
EXTERIÉR

Zvenčí dům působí velmi minimalisticky, ačkoli jsou jeho parametry velkorysé.

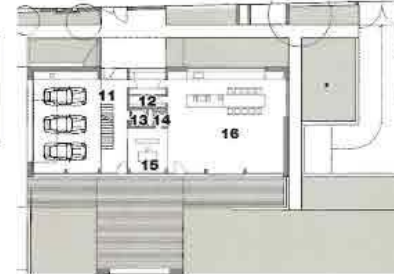
PROFIL REALIZACE

Projekt RD v Praze **Užitková plocha 750 m²** **Dokončení 2015** **Architekti** Jan Schindler, Ludvík Seko, www.schindlerseko.cz, spolupráce: Alejandro Flores, Petr Synovec

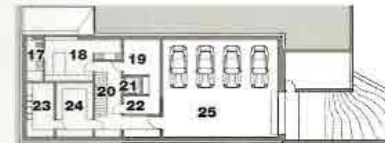
1. NP



PŘÍZEMÍ



SUTERNÉN



- | | | | |
|---------------|----------------|-------------|-----------------------|
| 01 Koupelna I | 06 Pokoj II | 11 Dílna | 16 Obývací s kuchyní |
| 02 Ložnice | 07 Pokoj III | 12 Komora | 17 WC |
| 03 Pokoj I | 08 Pokoj IV | 13 Výtah | 18 Pokoj V |
| 04 Výtah | 09 Chodba | 14 WC | 19 Technická místnost |
| 05 Schodiště | 10 Koupelna II | 15 Pracovna | 20 Schodiště |
| | | | 21 Výtah |
| | | | 22 Technická místnost |
| | | | 23 Sklad |
| | | | 24 Sklad II |
| | | | 25 Garáž |

ložnice proto mají kapilárové stropy, kudy proudí vychlazená voda – podobně jako v chladiči motoru. Je to sice poměrně drahá technologie, ovšem pro lidský organismus mnohem příjemnější než klimatizace, protože vlhkost zůstává v přirozené hladině, nic nefouká ani nebučí. Rodinnou pohodu a spokojené brumláání vln tak v případě této vily neruší vůbec nic.