

TRI



TRI

TRIANGLE



Bytový soubor Triangle

Nový bytový soubor vznikl na místě zahrádkářské kolonie, která zde, mezi městskými třídami Patočkovou a Střešovicickou se svými chatkami přežívala do nedávné doby. Svah s výhledy na Hrad navazuje na vilovou zástavbu, kde opodál stojí i slavná Müllerova vila.

Bytový soubor Triangle, který zde vyrostl, přímo navazuje na vedlejší vilovou zástavbu; typické půdorysy okolních vilek 11 x 22 metrů architekti promítli i do prostorového řešení osmi domů. Namísto jedné hmoty vytvořili z menších osmi půdorysných obdélníků logickou strukturu s prostorným vnitřním dvorem, která zároveň kopíruje lehce svažité terén

bývalé zahrádkářské kolonie. Domy mají společnou podnož, která ukrývá podzemní parking a dvůr, jež je srdcem celého areálu. Kaskádovitá ortogonální struktura zároveň reflektuje hmotu a postavení protilehlé Hypšmanovy vily z roku 1927.

Areál postavený na trojúhelníkovém pozemku působí z uličních pohledů kompaktním dojmem. Uvnitř pak autoři kladli důraz na vzdušnost vnitřního atria i vzájemnou komunikaci mezi domy. Tomu odpovídá řešení fasád, kde přední fasády jsou výrazně prosklené oproti zadním. U nich použili převážně pásové okna.

Akustika v bytech je vzhledem k blízkosti komunikací řešena osazenými trojskly, vnitřní komfort zajišťují rekuperační jednotky a chlazené stropy. Ve vnitřním provedení je projekt nadstandardně proveden (inteligentní instalace, povrchy a použité materiály).

Také kvůli územní regulaci se investor rozhodl ponechat si většinu bytů ve vlastnictví a pronajímat je. Nejde tedy o klasický developereský projekt, ale v kontextu Prahy o ojedinělý koncept dlouhodobé investice, která rozvíjí dané území. V každém domě je umístěno 4 až 8 bytů, v posledních patrech jsou umístěny celoprosklené penthousy s velkými

terasami. V konfiguraci jednotlivých hmot je maximálně akcentován jedinečný výhled na nedaleký Černínský palác a panorama Pražského hradu.

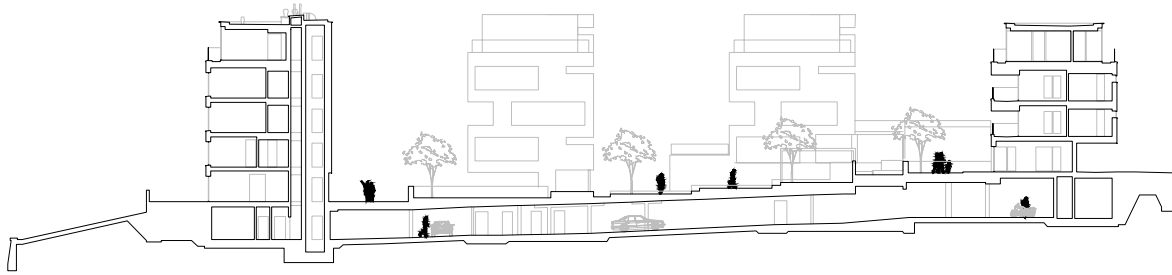
Stavba je navržena v kombinaci železobetonového stěnového a skeletového systému, se železobetonovými stropy, zděnými příčkami, hliníkovými okny s izolačními trojskly, podlahovým vytápěním, chlazenými stropy, nuceným větráním s rekuperací a s inteligentní elektroinstalací.



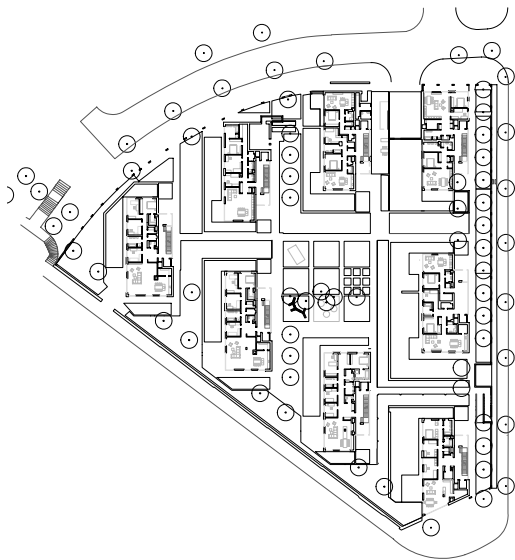




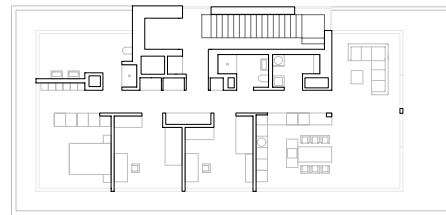
Nový bytový soubor vznikl na místě zahrádkářské kolonie, která zde, mezi městskými třídami Patočkovou a Střešovickou, se svými chatkami přežívala do nedávné doby. Svah s výhledy na Hrad navazuje na vilovou zástavbu, kde opodál stojí i slavná Müllerova vila.



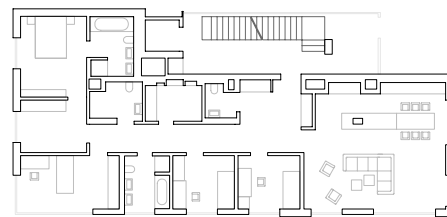
PŮDORYS PARTER



PŮDORYS PRVNÍ PATRO



PŮDORYS PŘÍZEMÍ



English: Triangle Building Ensemble, Praha 6

The ensemble replaced the former allotted gardens. The slope abuts the villa development. The architects projected the typical ground plans of the neighboring villas with dimensions of 11 × 22 meters into the spatial solution: instead of one mass made of eight rectangular houses, they created a logical structure with an spatial inner yard. The houses have a common base accommodating an underground parking and a yard, the heart of the entire premises. The street view of the premises has a compact look; the inner space emphasizes the airiness of the inner atrium and the communication between the houses. The design of the facades corresponds to the above, and the front facades are significantly more glazed in comparison with the rear continuous windows. Due to the proximity of the roads, the acoustics in the apartments have been solved with triple glazing; interior comfort is provided by heat recovery units and cooled ceilings. The interior workmanship exceeds the standard (smart installation, surfaces and materials used).



Bytový soubor Triangle

Místo: U laboratoře, Praha 6

Klient: BPD development, a.s.

Autoři: Ing. arch. Jan Schindler, Ing. arch. Ludvík Seko (Schindler Seko architekti)

Spoluautoři: Ing. arch. Luděk Obal, Ing. arch. Martina Bílková, Arq. Ines Jorge, Arg. Alejandro Flores, Ing. arch. Vladimír Vašut, Ing. arch. Robert Damec, Ing. arch. Petr Synovec

Spolupráce: Němec & Polák, Terra Florida, KBK fire, Atelier VIA, Interprojekt odpady, TP3, Jeku, RH Elektroprojekt

Zastavěná plocha: 8 400 m²

Obestavěný prostor: 46 635 m³

Investiční náklady: 320 mil. Kč

Realizace: 2016

Foto: archiv autorů, Ondřej Polák

SITUACE



