



Jan Schindler, Ludvík Seko

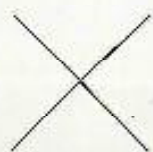
Praha – Hanspaulka

## 2 × 2 kvádry:

Zcela odlišná byla výchozí pozice investora a architektů v tomto případě.

Exkluzivní parcela v samém centru pražské Hanspaulky skýtala řadu možností, ale také omezení. Investor by nejraději postavil jednopodlažní objekt, což bylo z hlediska jeho dalších požadavků prostorově neekonomické a také prakticky nemožné vzhledem k výškové úrovni okolní zástavby.

(2)



## Vila Engine

Na parcelě na přežalé Hanspaulce nic přírodně stál rodinný dům, ale jeho dispozice řešení a orientace vůbec ne odpovídá a tomu, čeho chtěl investor společně s architekty dosáhnout. A tak se původní objekt, bez historické či architektonické hodnoty, srovnal se zemí, aby na jeho místě mohlo vzniknout něco smysluplnějšího. Dodavatelem stavby byla renomovaná firma se zkušenostmi se zvláštní technologií. Předšlavo klientů byl otevřený a variabilní dům šel na míru, pro jeho dvě hlavní železní náplně – rodinu a řadu. Vzhledem k malému počtu osobních automobilů však je důležitá plocha 240 m<sup>2</sup> navržená tak, že připomíná showroom, kam je možné zajet autem prakticky až do kuchyně.

V podstatě tak vzniklo jakási rodinné bydlení v luxusní garáži, kde je kromě kuchyně s jídelnou, obývacího prostoru a pracovny také umístěno dílna. Koncept návrhu výrazně ovlivnil fakt, že je z jednoho strany domu příslušný parkovací prostor s mírnými stromy. Čemuž se podřídila zčásti

orientace stávajícího tvar. Aby autoři nejlépe využili plochu pozemku a uvolnili ji pro různé aktivity, umístili dům do zahrady excentricky. Před domem tak například vznikl ošedlivo trávnatý prst s rozměrem menšího tenisového kurta, kde se každou neděli pořádá rodinný fotbalový turnaj. Dalším důležitým momentem je venkovní zastřešený prostor, který vytváří přechod mezi interiérem a exteriérem. Je to příjemný prvek nabízející stín a ochranu před deštěm. Samozřejmě se tam schovávají i auta. Na konci je umístěno výškové projekční plátno, takže je možné pořádát filmové večery na čerstvém vzduchu.

Konstrukci domu tvoří dvě elementární objemy, které se v podstatě kómo křídla. Architekci zkoumali v mnoha svých situacích různé úhly křížení obou kvádrů, ale nakonec bylo nejlepší řešení docíleno přesně. Oheň. Oslněná dům stojí na křivčatce, to bylo částečně i motivem pro jejich řešení. Dům kvádr je téměř rovnoběžný s hlavní kumulací směr.

Koncepcí je přitom utvářena – spodní patro uvnitř prakticky nemá nosné prvky, díky monolitické konstrukci. Jedinou výjimkou je malý box v prostoru, v němž se skrývají výtah, záchod a spíží. Absence zděných zdí nahradily skleněná příčky, tak jak se to dělá v případě opěrných konstrukcí, což světlu umožňuje dostat se téměř všude. Atmosféra domu, o díky tomu velmi vzdušná a obyvatelům to umožňuje pletle a vzájemně přítomnost. Bohatě prosklení navíc nabízí dořadované průhledy – když třeba člověk přijde hravě a vidí přes jednoduché části spodního patra skutečný dům.

Dispozice otí jsou logika. Přizemí má výškový strop a po schodech se pak lze dostat do klidové zóny, kde je umístěno lůžko, koupelna a koupelna. Rodina investora je šestičlenná – rodiče a čtyři děti. Každý z ložnic má přitom skvělý výhled do zahrady a současně do parku. Ložnice mají také přístup na terasu, kde se na opalovat nebo hrát fotbal či basketbal. Dům má i prostorné

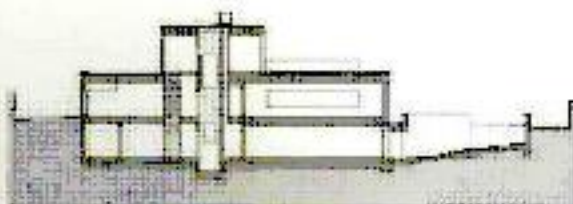
podzemí, kde je umístěna velká garáž včetně lůžka a jeho zázení a menší byl pro rodiče, hosty nebo personál. Co se interiéru týče, bylo záměrem ponechat spodnímu patru, kde je byt, zvláštní charakter. Pohledový betón zůstal přesně v té podobě, jak byl odlišný od spíše ho

Protipólem k tomu je klidová část, kde autoři pracují s důležitými materiály – oboje, podlahy a omítnuté stěny.

Vzhledem ke své velikosti je dům i velmi úsporný – jsou použity izolovaná trojstla, stínící venkovní žaluzie a 24 cm izolace. Energeticky dům budponuje i sarta výkonnost tepelných čerpadel. Vidle úspornosti hráli v návrhu důležitou roli také samotný uživatelský komfort. Ložnice proto mají kapilární stropy, kudy proudí vychlazená voda

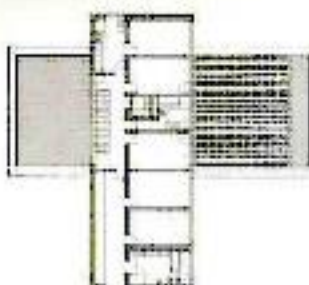




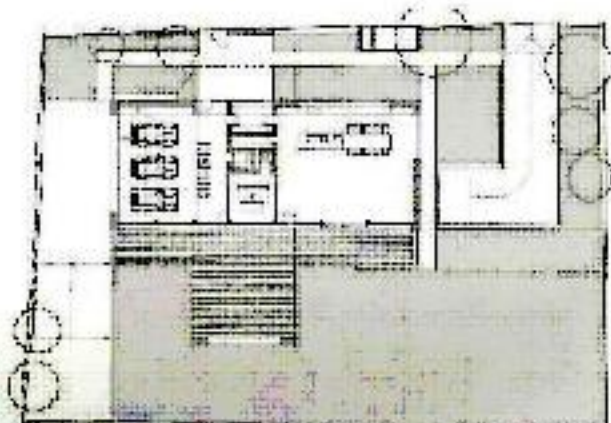


0 M

PROJEKT



PROJEKT



**English Program Via, Prague 9**

The client's idea was an open and versatile house tailored to receive high luminance in the morning and care. Due to the owner's passion for collecting cars, the ground floor with an area of 240 m<sup>2</sup> is designed so that it resembles a showroom, where a car can be driven almost into the house.

Basically, a kind of family living in a luxury garage area, where in addition to a kitchen with a dining area, living area and study, a workshop is also located. The architectural concept was also influenced significantly by the fact that one side of the house abuts a park with fully grown trees. This fact essentially influenced the house's orientation and shape. The architect wanted to see the plot area as best as possible and free it for various activities; they placed the house into the landscape in an extremely natural way.



**Via Praha**

**Project:** Praha 9 - Hornáulka  
**Client:** soukromí osoba  
**Architects:** Jan Boháč, Lukáš Štich (Boháč & Štich Architects)  
**Structural:** Josef Aleska, Petr Šimonek  
**Living area:** 750 m<sup>2</sup>  
**Realization:** 2016

**Realization:** 2016

PROJEKT

