

# 003

## Praha-Dejvice / Schindler Seko architekti

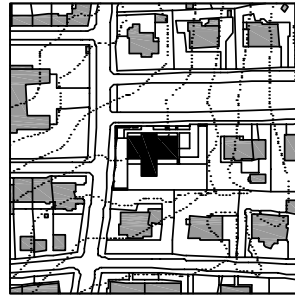
autor: Jan Schindler, Ludvík Seko / [www.schindlerseko.cz](http://www.schindlerseko.cz) / **dodavatel:** [www.metrostav.cz](http://www.metrostav.cz)

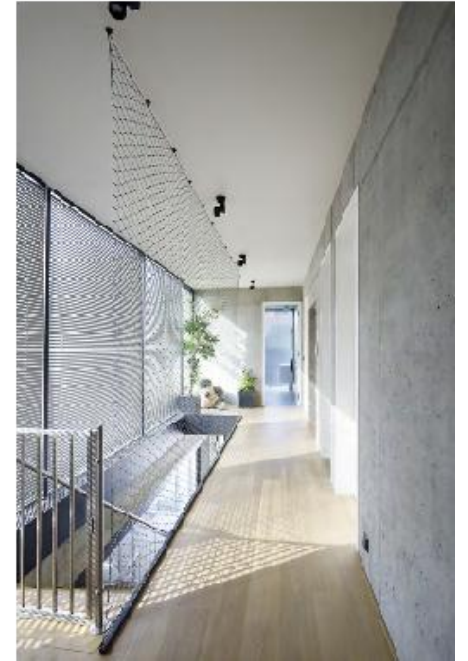
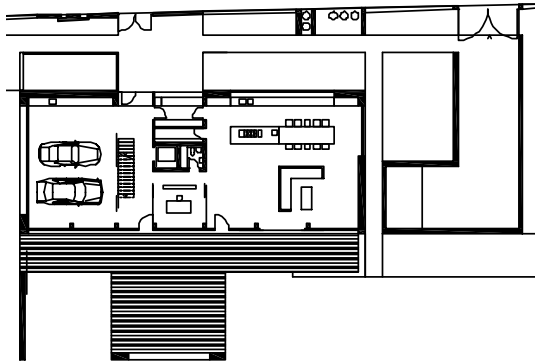
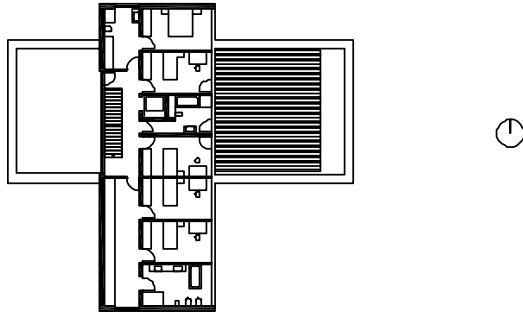
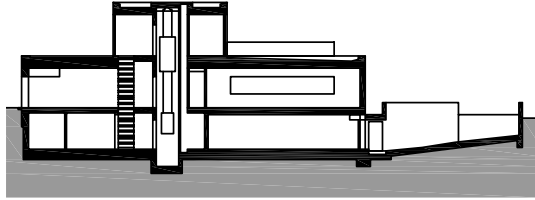
**plocha pozemku:** 1 570 m<sup>2</sup> | **zastavěná plocha:** 275 m<sup>2</sup> | **užitná plocha:** 750 m<sup>2</sup> | **obestavěný prostor:** 2 195 m<sup>3</sup>

**návrh–realizace:** 2010–2015

foto: Ondřej Polák

Velkorysý dům na Hanspaulce je obrazem stavebníkovy životní náplně, kterou se kromě rodiny stala auta. Rozlehlé přízemí připomíná autosalon a vozem je možno zajet téměř až do kuchyně, v podstatě se tedy jedná o bydlení v luxusní garáži. Uspořádání otevřené stavby a její umístění na pozemku ovlivnily vzrostlé stromy při jeho jižní a západní hranici. Velkou část zahrady tvoří obdélníkový travnatý prostor o rozměrech tenisového kurtu, kde se každou neděli pořádá rodinný fotbalový turnaj. Plynulý přechod mezi interiérem a exteriérem zajišťuje prosklená jižní stěna a plocha terasy, rovněž využívaná také auty. Venkovní prostor je zčásti zastřešen kolmo uloženou přečnávající hmotou patra, na jejímž konci lze spustit projekční plátno. Ložnice a koupelny v nejvyšším podlaží mají celoplošná okna na východní fasádě. V suterénu betonového domu se mimo parkování nachází i jednopokojový byt.





## Praha-Břevnov / Schindler Seko architekti

autor: Jan Schindler / [www.schindlerseko.cz](http://www.schindlerseko.cz)

plocha pozemku: 228 m<sup>2</sup> | zastavěná plocha: 136 m<sup>2</sup> | užitná plocha: 222 m<sup>2</sup> | obestavěný prostor: 1 030 m<sup>3</sup>

návrh–realizace: 2011–2013

foto: Ondřej Polák

Přestavěný dům poblíž areálu Pražského hradu tvoří součást bývalé osady Tejnka, s historickou zástavbou drobného měřítka. Do původních zdí je vložena třípodlažní novostavba včetně základů z monolitického pohledového betonu, jehož povrch nese otisky bednění z neoblovaných prken. Navazující přístavba ze stejného materiálu má plochou střešku v úrovni přílehlé ulice a poskytuje tak místo pro parkování i samotný vstup do domu. Obytný prostor s částečně proskleným stropem, stejně jako kuchyně s jídelnou v nejnižším podlaží, je orientován do uzavřené zahrady, vymezené masivní zdí. V úrovni druhého nadzemního podlaží se nacházejí dětské pokoje, v podkroví pak hlavní ložnice s pracovnou. V interiéru byly hrubé betonové konstrukce částečně ponechány a částečně natřeny na bílo nebo omítnuty. S úpravou stěn a schodišťových ramen kontrastují strojně hladěné podlahy.



